

# ZİYARETÇİ BİLGİLENDİRME

KÜLTÜREL MİRAS

BİYOÇEŞİTLİLİK

TAŞIMACILIK

YABAN HAYATI KORUMA

ZARARLI KİMYASAL KULLANIMI

# İSTANBUL ŞEHİR REHBERİ – ISTANBUL CITY GUIDE



- Dolmabahçe Sarayı, İstanbul, Beşiktaş'ta, Kabataş'tan Beşiktaş'a uzanan Dolmabahçe Caddesi'yle İstanbul Boğazı arasında, 250.000 m<sup>2</sup>'lik bir alan üzerinde bulunan Osmanlı sarayı. Marmara Denizi'nden Boğaziçi'ne deniz yoluyla girişte sol kıyıda, Üsküdar ve Kuzguncuk'un karşısında yer alır. Sultan Abdülmecid tarafından inşa ettirilen sarayın yapımı 1843 yılında başlayıp 1856 yılında bitirilmiştir. Günümüzde müze olarak kullanılmaktadır
- Dolmabahçe Palace is an Ottoman palace located in Istanbul, Beşiktaş, on Dolmabahçe Avenue, which stretches from Kabataş to Beşiktaş, situated between the Marmara Sea and the Bosphorus on a 250,000 m<sup>2</sup> area. It is located on the left shore when entering the Bosphorus from the Marmara Sea, across from Üsküdar and Kuzguncuk. The palace was commissioned by Sultan Abdülmecid and construction began in 1843, completing in 1856. Today, it is used as a museum.

# ORTAKÖY CAMİİ – ORTAKOY MOSQUE



- Büyük Mecidiye Camii ya da Ortaköy Camii, İstanbul Boğaziçi'nde Beşiktaş ilçesinin, Ortaköy semtinde sahilde bulunan Neobarok tarzında bir camiidir. Cami, Sultan Abdülmecid tarafından Ermeni asıllı Mimar Nigoğos Balyan'a 1853 yılında yaptırılmıştır. Bütün selatin camilerinde olduğu gibi harim ve hünkar bölümü olmak üzere iki kısımdan oluşur. Geniş ve yüksek pencereler Boğaz'ın değişken ışıklarını caminin içine taşıyacak biçimde düzenlenmiştir.
- The Büyük Mecidiye Mosque, also known as the Ortaköy Mosque, is a Neobaroque-style mosque located on the shores of the Bosphorus in the Ortaköy district of Beşiktaş, İstanbul. The mosque was commissioned by Sultan Abdülmecid and built by the Armenian architect Nigoğayos Balyan in 1853. Like all imperial mosques, it consists of two main parts: the prayer hall (harim) and the imperial lodge. The mosque features large and tall windows designed to bring the changing light of the Bosphorus into the interior, creating a unique atmosphere.

# AYASOFYA – HAGIA SOPHIA



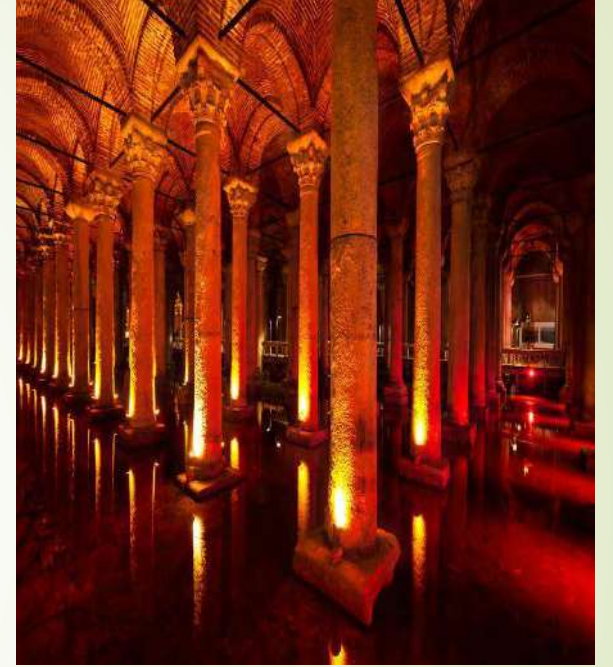
- (Yunanca: Αἰὴ Σοφία, tam adı: Ναός τῆς Ἁγίας τοῦ Θεοῦ Σοφίας, Latince: Sancta Sophia ya da Sancta Sapientia),[2] Bizans İmparatoru I. Jüstinien tarafından M.S. 532 – 537 yılları arasında İstanbul'un tarihi yarımadasındaki eski şehir merkezine inşa ettirilmiş bazilika planlı bir patrik katedrali olup, 1453 yılında İstanbul'un Türkler tarafından alınmasıyla Fatih Sultan Mehmet tarafından camiye dönüştürülmüştür ve günümüzde halen camii olarak hizmet vermektedir.[3][4] Ayasofya, mimari bakımdan, bazilika planı ile merkezî planı birleştiren, kubbeli bazilika tipinde bir yapı olup kubbe geçişi ve taşıyıcı sistem özellikleriyle mimarlık tarihinde önemli bir dönüm noktası olarak ele alınır. Ayasofya son düzenlemelerden sonra ibadethane olarak hizmet vermektedir. Ayasofya, cami olarak 20 bin kişinin aynı anda namaz kılabilceği bir kapasiteye sahip.
- Hagia Sophia (Greek: Αἰὴ Σοφία, full name: Ναός τῆς Ἁγίας τοῦ Θεοῦ Σοφίας, Latin: Sancta Sophia or Sancta Sapientia) is a historic architectural marvel located in the historical peninsula of Istanbul, Turkey. It was built by the Byzantine Emperor Justinian I between 532 and 537 AD. Originally, it was constructed as a basilica-style patriarchal cathedral and is renowned for its architectural significance. In 1453, after the conquest of Constantinople (Istanbul) by the Ottomans, it was converted into a mosque by Fatih Sultan Mehmet (Mehmet the Conqueror). Hagia Sophia served as a mosque for centuries until it was transformed into a museum. Today it serves as a mosque again. Hagia Sophia is notable in architectural history for its unique combination of basilica and central plan architectural elements, featuring a domed basilica with a revolutionary dome structure and supporting system. This landmark has played a significant role in the development of architectural design and engineering. As a mosque, Hagia Sophia has a capacity for 20,000 people to pray at the same time.
- Hagia Sophia serves as a place of worship after the last arrangements.

# SULTANAHMET CAMİİ – BLUE MOSQUE



- 1609-1616 yılları arasında sultan I. Ahmet tarafından İstanbul'daki tarihî yarımada, Mimar Sedefkâr Mehmet Ağa'ya yaptırılmıştır. [1] Cami mavi, yeşil ve beyaz renkli İznik çinileriyle bezendiği için ve yarım kubbeleri ve büyük kubbesinin içi de gene mavi ağırlıklı kalem işleri ile süslendiği için Avrupalılarca "Mavi Cami (Blue Mosque)" olarak adlandırılır. Ayasofya'nın 1934 yılında camiden müzeye dönüştürülmesiyle, İstanbul'un ana camii konumuna ulaşmıştır. Ayasofya, cami olarak 10 bin kişinin aynı anda namaz kılabilceği bir kapasiteye sahip.
- The mosque was built by Sultan Ahmet I between 1609 and 1616 in Istanbul's historic peninsula and was designed by the architect Sedefkâr Mehmet Ağa. It is known as the "Blue Mosque" by Europeans because it is adorned with blue, green, and white Iznik tiles, and its half-domes and the interior of its central dome are decorated predominantly with bluetheemed calligraphy and artwork. With Hagia Sophia being converted into a museum in 1934, the Blue Mosque has become one of Istanbul's primary mosques. As a mosque, Blue Mosque has a capacity for 10,000 people to pray at the same time.

# YEREBATAN SARNICI – BASILICA CISTERN



- İstanbul'daki en büyük kapalı sarnıçtır. Ayasofya binasının batısındaki küçük binadan girilir. Sütun ormanı görünümündeki mekanın tavanı tuğla örülü, çapraz tonozludur. Zamanında civardaki bir bazilikadan dolayı bu isimle anılmıştır. Yerebatan Sarnıcı; yaklaşık 10.000 m<sup>2</sup> alanı kaplayan; uzunluğu 140 metre, genişliği 70 metre olan dikdörtgen biçimli devasa bir yapıdır.
- It is the largest covered cistern in Istanbul. It can be entered from the small building to the west of the Hagia Sophia. The ceiling of the space, which resembles a forest of columns, is constructed with brick and has cross vaults. It was named this way due to a nearby basilica in its time. The Basilica Cistern is a huge rectangular structure with a length of 140 meters and a width of 70 meters, covering an area of approximately 10,000 m<sup>2</sup>.

# KAPALI ÇARŞI – GRAND BAZAAR



- Kapalı Çarşı dünyanın en büyük ve en eski kapalı pazarlarından birisidir. 461 yılında açılan Kapalı Çarşı, takı, seramik, baharat ve halı mağazaları ile ünlüdür. Çarşıda duraklarına çoğu deri mont, altın takı ve benzeri için özel alanlar ile, malların türüne göre gruplandırılmıştır. Çarşı Fatih Sultan Mehmed emri ile 1455 ve 1461 yılları arasında inşa edilmiştir ilki iki bedesten (kubbeli yığma yapıların depolama ve güvenli tutmak için inşa edilmiş), içerir. Çarşı büyük ölçüde Sultan Kanuni Sultan Süleyman döneminde, 16. yüzyılda genişletildi ve 1894 yılında bir deprem sonrasında büyük bir onarımdan geçmiş oldu. Dev ölçülü bir labirent gibi, 30.700 metrekarede 66 kadar sokağı, 4.000 kadar dükkânı ile Kapalıçarşı, İstanbul'un görülmesi gereken, benzersiz bir merkezidir.
- The Grand Bazaar is one of the world's largest and oldest covered markets. Established in the year 1461, the Grand Bazaar is renowned for its jewelry, ceramics, spices, and carpet stores. Within the market, there are designated areas for various types of goods, often specializing in leather jackets, gold jewelry, and more. The Bazaar was initially constructed under the orders of Sultan Mehmed the Conqueror between 1455 and 1461, and it originally consisted of two bedestens (vaulted, enclosed structures used for storage and security). It was significantly expanded during the reign of Sultan Suleiman the Magnificent in the 16th century and underwent extensive restoration after a major earthquake in 1894. Like a giant labyrinth, the Grand Bazaar, with its 66 streets and 4,000 shops on 30,700 square meters, is a must-see and unique center of Istanbul.

# TOPKAPI SARAYI – TOPKAPI PALACE



- (Osmanlı Türkçesi: ), İstanbul Sarayburnu'nda, Osmanlı İmparatorluğu'nun 600 yıllık tarihinin 400 yılı boyunca, devletin idare merkezi olarak kullanılan ve Osmanlı Padişahları'nın yaşadığı saraydır. Bir zamanlar içinde 4.000'e yakın insan yaşamıştır. Topkapı Sarayı Fatih Sultan Mehmed tarafından 1478'de yaptırılmış, Abdülmecit'in Dolmabahçe Sarayı'nı yaptırmasına kadar yaklaşık 380 sene boyunca devletin idare merkezi ve Osmanlı padişahlarının resmi ikametgahı olmuştur. Kuruluş yıllarında yaklaşık 700.000 m<sup>2</sup>'lik bir alanda yer alan sarayın bugünkü alanı 80.000 m<sup>2</sup>'dir
- Topkapi Palace (Osmanlı Turkish: ) is located at Sarayburnu in Istanbul, Turkey. It served as the administrative and residential center of the Ottoman Empire for about 400 years during its 600-year history. At one point, it housed nearly 4,000 people. Topkapi Palace was commissioned by Sultan Mehmed the Conqueror and built in 1478. It remained the administrative center of the Ottoman Empire and the official residence of Ottoman sultans for approximately 380 years, until Sultan Abdülmecid built the Dolmabahçe Palace. While it originally covered an area of approximately 700,000 m<sup>2</sup> during its early years, today, the palace complex occupies an area of 80,000 m<sup>2</sup>.



## Deniz Müzesi



1897 yılında Bahriye Nazırı Hasan Hüseyin Paşa'nın isteği üzerine Osmanlı Devlet Tersanesi'nde küçük bir alanda "Müze ve Kütüphane İdaresi" ismi ile deniz müzesi kurulmuştur. İlk başlarda düzenlenmesi yapılmayan bina, müze deposu olarak sergiye açılmıştır. 1914 yılında Bahriye Nazırlığına getirilen Cemal Paşa, denizciliğin diğer alanlarında olduğu gibi müzede de yeniliğe koşmuş ve müdürlüğe Deniz Yüzbaşı Ressam Ali Sami Boyar'ı getirmiştir. Göreve getirilen Ali Sami Boyar sayesinde müze, bilimsel anlamda yeniden düzenlenmiştir. Müzenin düzenlenmesinden sonra Boyar, "Gemi Model Atölyesi ve Mulaaj Manken Atölyesi" kurarak müzeciliğin gelişmesine önemli bir katkıda bulunmuştur.

II. Dünya Savaşı'nın başladığı dönemlerde eserleri korumak adına müzede bulunan tüm parçalar Anadolu'ya gönderilmiştir. 1946 yılında savaşın ardından müzenin ve eserlerin yeniden İstanbul'a taşınmasına karar verilmiştir. Dönemin şartlarında müze için en uygun yer olarak Dolmabahçe Camii Külliyesi seçilmiş ve iki yıllık bir çalışmadan sonra yeni müze müdürü Haluk Şehsuvaroğlu'nun katkıları ile 27 Eylül 1948 yılında yeniden ziyarete açılmıştır. Deniz müzesi yaklaşık 13 yıl sonra Beşiktaş İskele Meydanı'nda yer alan Türk Amirali Kaptan- Derya Barbaros Hayrettin Paşa'nın türbesinin yanına taşınmıştır.

Açılış saati 09:00 Kapanış saati 17:00 Pazartesi günleri kapalıdır

➤ Ana sergi binası 3 katlı olup, 1500 m<sup>2</sup> lik alana sahiptir

# GALATA TOWER



Galata Kulesi 528 yılında inşa edilmiş İstanbul'un Galata semtinde yer alan (Karaköy'ün üst kısmı) ve şehrin en önemli sembolleri arasında yer alan bir kuledir. Kuleden İstanbul'un sahil kesimi başta olmak üzere Haliç ve İstanbul Boğazı panoramik olarak izlenebilmektedir.

Galata Kulesi dünyanın en eski kulelerinden biri olarak kabul edilmektedir. Galata Kulesi 528 yılında Bizans İmparatoru Anastasius tarafından Fener Kulesi olarak inşa edilmiştir. 1204'deki IV.Haçlı Seferi'nde yüksek düzeyde hasar alan kule, 1348'de Cenevizliler tarafından yığma taşlar kullanılarak İsa Kulesi adıyla Galata surlarına ek olarak yeniden restore edilmiştir. Ayrıca o yıllarda kentin en yüksek binasıdır.

1445-1446 yılları arasında Galata Kulesi yükseltilmiştir. Daha sonra Türklerin eline geçmiş ve her yüzyılda bir restore edilmiş ve tamir edilmiştir. 16.yüzyıla gelindiğinde ise Kasımpaşa tersanelerinde çalışan Hristiyan savaş esirlerinin barınacağı olarak kullanılmıştır. Sultan III. Murat zamanında ise burada bir rasathane kurulmuş ve bu rasathane 1579'da kapatılmıştır. IV.Murat döneminde yani 17.yüzyılın ilk yarısında Hezarfen Ahmet Çelebi tahtadan yaptırdığı kartal kanatlarını sırtına takıp (1638) Galata Kulesi'nden Üsküdar'a uçmuştur.

1717 yılı itibarıyla ise Galata Kulesi Yangın Gözleme kulesi olarak kullanılmıştır. III.Selim döneminde ise çıkan bir yangında kulenin yarısından fazla bir bölümü yanmıştır. Kule onarılmış ve 1831 yılında tekrar bir yangında hasar görmüştür. 1875 yılında ise Çatı Kulahi devrilmiştir. 1965'te başlanıp 1967'de bitirilen son onarımla ise kulenin günümüzde ki görünümünü sağlamıştır.

## ZİYARETÇİLER İÇİN BİLGİ

Açılış Saati: 10:00 Kapanış Saati: 20:00 Gişe Kapanış Saati: 19:00 Her gün açık.

Adres: Bereketzade, Galata Kulesi, 34421 Beyoğlu/İstanbul

# FLORYA ATATÜRK FOREST

## *Florya Atatürk Ormanı*



Florya Atatürk Forest, established at the request of Mustafa Kemal Atatürk, is among the largest green areas of Istanbul. Pine trees were planted in the area where the previous Ayastefanos Cemetery was once located in Florya and the area was named Atatürk Grove.

Afforestation of Florya Atatürk Forest started in 1936. Henri Prost, French architect and city planner, created the initial project for its design. Under the directions of Mustafa Kemal Atatürk, Prost developed a city plan for Istanbul that featured contemporary designs from Yenikapi to Florya with lots of green spaces.

Address: Basınköy Yolu üzeri, Bakırköy / İstanbul



- The forest, which had an area of 22.94 hectares in 1960, reached 67.55 hectares according to the data of 2004 when the last measurements were made.

# FLORYA ATATÜRK ORMANI

## Florya Atatürk Ormanı



Mustafa Kemal Atatürk'ün isteğiyle oluşturulan Florya Atatürk Ormanı, İstanbul'un en büyük yeşil alanları arasındadır. Florya'da eski adıyla Ayastefanos Mezarlığı'nın bulunduğu alana, çam ağaçları dikilerek buraya Atatürk Korusu adı verildi.

Florya Atatürk Ormanı'nın ağaçlandırılmasına ise 1936 yılında başlandı. Fransız mimar ve şehir plancısı Henri Prost, planlaması için ilk projeyi hazırladı. Mustafa Kemal Atatürk'ün talimatıyla görev alan Prost, İstanbul için Yenikapı'dan Florya'ya kadar yeşil ağırlıklı ve modern tasarımlar içeren bir kent planı oluşturdu.

Adres: Basınköy Yolu üzeri, Bakırköy / İstanbul



➤ 1960'ta 22.94 hektar alan sahip orman, son ölçümlerin yapıldığı 2004 yılı verilerine göre 67.55 hektara ulaştı.

# GÖZTEPE NATURE PARK

## *Göztepe Tabiat Parkı*



Göztepe Nature Park is located at a distance of 21.5 kilometres from the city centre of Istanbul and 8 kilometres from the centre of Beykoz. The distance between the Nature Park and Kavacık is 3.6 kilometres. Göztepe Nature Park, the opening of which was announced in 2013, has an area of approximately 59 hectares with a rich flora and fauna presence. Maritime pine is the predominant tree species in the area which mostly consists of coniferous trees.

Address: Fatih Sultan Mehmet Cad. 34830 Beykoz / Istanbul



- The region was declared as a Natural Park on October 3, 2013 and has an area of 59 hectares.

# GÖZTEPE TABİAT PARKI

## Göztepe Tabiat Parkı



Göztepe Tabiat Parkı, İstanbul şehir merkezine 21,5 kilometre uzaklıkta, Beykoz merkezine 8 kilometre uzaklıktadır. Tabiat Parkı ile Kavacık arası uzaklık ise 3,6 kilometredir. 2013 yılında ilan edilen Göztepe Tabiat Parkı, yaklaşık 59 hektar alana ve zengin bir flora ve fauna varlığına sahiptir. Genellikle ibrelî meşçerelelerden oluşan alanda hâkim ağaç türü sahil çamıdır.

Adres: Fatih Sultan Mehmet Cad. 34830 Beykoz / İstanbul



➤ Bölge, 3 Ekim 2013 tarihinde Tabiat Parkı olarak ilan edilmiştir ve 59 hektar alana sahiptir.

## GÜLHANE PARKI



- Osmanlı Devleti'nde Topkapı Sarayı'nın dış bahçesi olarak kullanılan ve içinde barındırdığı güllerden adını alan tarihi bir mekan olan Gülhâne Parkı, 1912 yılında park haline getirilerek halkın hizmetine açıldı. Günlük ziyaretçi kapasitesi 15 bin 600 dür.
- Gülhâne Park, a historical place used as the outer garden of Topkapı Palace in the Ottoman Empire and named after the roses it contains, was turned into a park in 1912 and opened to public service. Daily visitor capacity is 15,600.

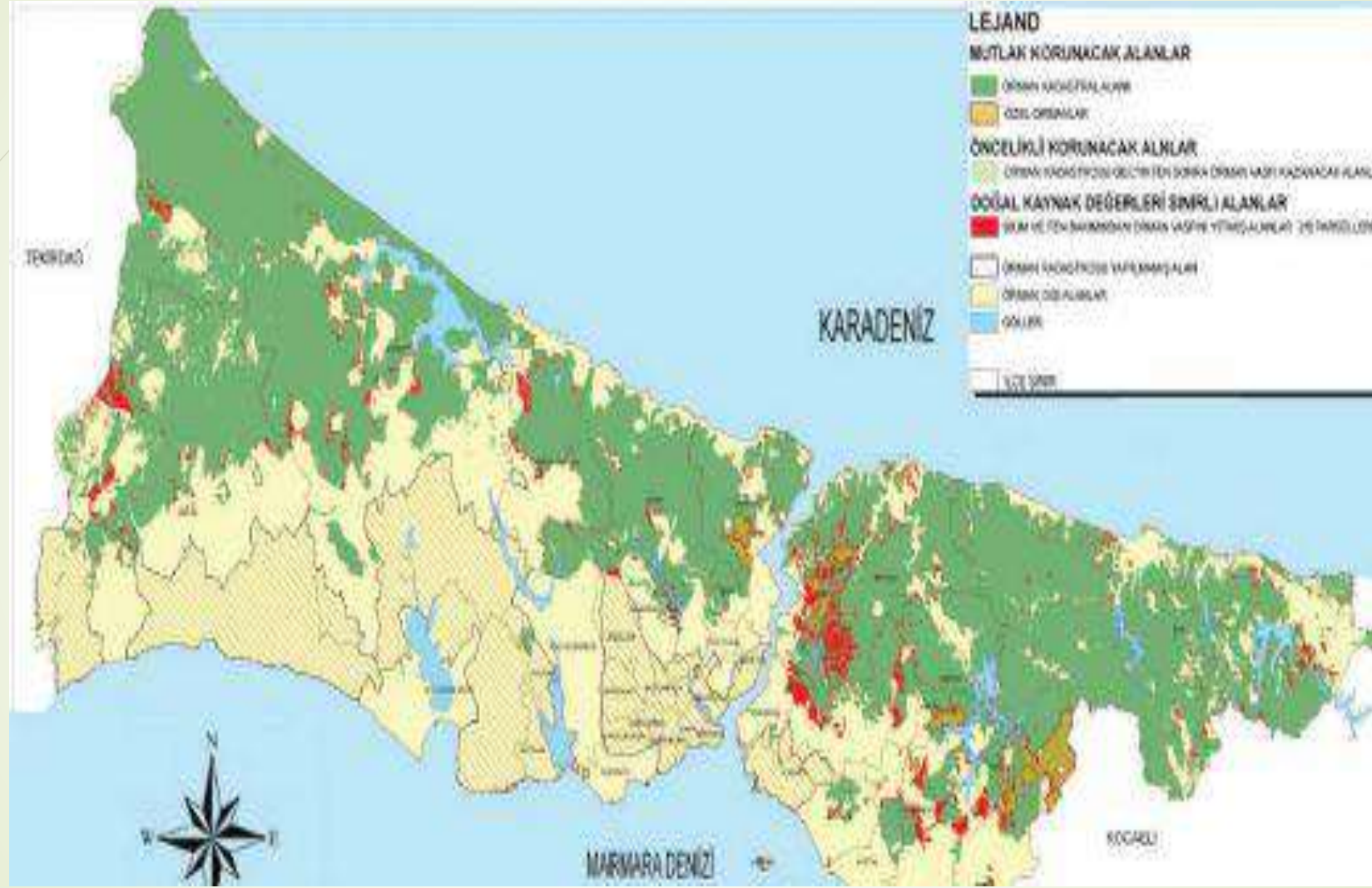
# MAÇKA DEMOKRASİ PARKI



- Maçka Demokrasi Parkı, İstanbul'da, Dolmabahçe Vadisi'nde yer alır. Dolmabahçe, Maçka, Nişantaşı ve Harbiye arasındaki geniş bir alanı kaplar. Parkın Nişantaşı girişinden içeride iki spor aletleri parkı, iki çocuk oyun alanı, iki kahvehane ve lokanta, bir yapay ada ve iç içe toplam dokuz yapay havuz bulunmaktadır. Özellikle günbatımında ve karlı havalarda amatör ve profesyonel fotoğrafçıların sıkça uğradığı yerlerinden biridir. Maçka Demokrasi Parkı, bitki örtüsü bakımından zengin parklardan biridir. Parkta Ihlamur, Kavak, Gürgen, Kestane, Meşe, Akasya, Çınar, Şimşir, Kızılağaç, Ceviz ve Dışbudak ağaçlarının dışında yüzlerce çeşit bitki bulunur. 4-5 hektar yüzölçümü olan bir alana sahip parkta, kademeli oturma mekânları, gezi yolları, çocuk bahçeleri, bisiklet parkuru, taşlarla örülmüş kademeli havuzlar vardır.
- Maçka Democracy Park is located in the Dolmabahçe Valley in Istanbul. It covers a large area between Dolmabahçe, Maçka, Nişantaşı and Harbiye. Inside the Nişantaşı entrance of the park, there are two sports equipment parks, two children's playgrounds, two coffee houses and restaurants, an artificial island and a total of nine artificial pools. Maçka Democracy Park is one of the parks rich in vegetation. In addition to Linden, Poplar, Hornbeam, Chestnut, Oak, Acacia, Sycamore, Boxwood, Alder, Walnut and Ash trees, there are hundreds of different kinds of plants in the park. The park, which has a surface area of 4-5 hectares, has staggered seating areas, promenades, children's gardens, a bicycle track, and stoned stepped pools.



# İSTANBUL ENDEMİK BİTKİ HARİTASI



# İSTANBUL ENDEMİK BİTKİ TÜRLERİ

Endemik bitkiler, yeryüzünün sadece belirli bölgelerinde yayılış gösteren türlerdir. Endemik bitkiler bir dağa, bir adaya, bir ülkeye veya bir kıtanın herhangi bir yerindeki bir flora bölgesine has olabilirler. İstanbul'un 56 tane endemik bitki çeşidi vardır. Tanımak, yayılış alanlarını korumak ve genişletmek biyolojik çeşitliliğin devamı için büyük bir önem taşımaktadır.

Fotoğrafları bulunan 14 adet endemik bitkinin isimleri

- 1. *Asperula littoralis* – Kum belumotu
- 2. *Centaurea hermanii* – Peygamber çiçeği
- 3. *Centaurea kilaea* – Kilyosdüğmesi
- 4. *Cephalaria tuteliana* – Sultan pelemiri



5. *Cirsium byzantinum* – Hořkangal



6. *Colchicum micranthum* – Narin aciçigdem



7. *Crocus pestalozzae* – Ümraniye çiğdemi



8. *Euphorbia amygdaloides* – Zerena, Sütleğen



- 9. *Galanthus byzantinus* – İstanbul kardeleni



- 10. *Isatis arenaria* – Kelebekotu



- 11. *Lathyrus undulatus* – İstanbul nazendesi



- 12. *Linum tauricum* subsp. *bosphori* – Boğaziçi keteni



- 13. *Symphytum pseudobulbosum* – Karakafes otu



- 14. *Verbascum degenii* – Riva sığırkuyruğu



# KÜLTÜREL MİRAS

- Kültürel miras, bir toplumun üyelerine ortak geçmişlerini anlatan, aralarındaki dayanışma ve birlik duygularını güçlendiren bir hazinedir. İnsanların tarih boyunca biriktirdikleri deneyimlerin ve geleneklerin devamlılığını, geleceğin doğru kurulmasını sağlar. Kültürel miras ona miras niteliğini veren evrensel değerlerin yanında gençlere yeni öğrenme ve gelişme fırsatları sunduğu, insanlara güzel duygular ve sıcak anılar yaşattığı, yaratıcılığı ve keşfetme güdüsünü beslediği, dünyaya ve hayata bakışımıza derinlik kattığı ve hepimizin geçmişimizden öğrenecek çok şeyimiz olduğu için korunmalıdır. Kültürel miras; kimliğimizle, kültürümüzle, tarihimizle ilgili somut ve soyut değerlerin tümüdür. Tarihi kentler ve dokular, kültürel peyzajlar, anıtsal yapılar, arkeolojik alanlar, kadar dil, gelenek, dans, müzik, ritüeller gibi yaşayan ama somut olmayan değerler de kültürel mirası oluşturur. Geçmişle bugün arasında bağlantı kurarak, içinde yaşanılan kültüre ve dünyaya bir temel oluşturur ve geleceğin oluşturulmasında sağlam bir referans verirken manevi anlamda da insan hayatlarını zenginleştirir. Kültürel miras tanımının kapsamı zaman içinde genişlemiş ve zenginleşmiştir. Anıt eserler üzerine odaklanan bir tanım ve koruma anlayışından, çok daha kapsayıcı ve insana ait tüm kültürel değerleri içeren bir kültürel miras anlayışına ulaşılmıştır. Bugünün, insan hakları, kültürel çeşitlilik ve eşitlik vurgusu kültürel mirasla ilgili tanımlara ve dokümanlar için temel tanımlardır. Günümüzde, UNESCO, ICOMOS ve benzeri uluslararası kurumlar, organizasyonlar tarafından hazırlanan sözleşmelerde, uluslararası hukuk metinlerinde ya da ulusal düzeyde kullanılan yasalarda ve yönergelerde kullanılan kültürel miras kategorileri şunlardır:
- 1. Somut Kültürel Miras
  - Taşınır Kültürel Miras (tablolar, heykeller, sikkeler, el yazmaları, arkeolojik eserler vs.)
  - Taşınmaz Kültürel Miras (anıtlar, arkeolojik sitler, tarihi kent dokuları vs.)
- 2. Sualtı Kültürel Mirası (batıklar, sualtı kalıntıları ve kentleri)
- 3. Somut Olmayan Kültürel Miras (sözlü gelenekler, gösteri sanatları, ritüeller vs)
- 4. Doğal Miras (kültürel boyutu olan doğal sitler, kültürel peyzajlar gibi, fiziki, biyolojik ve jeolojik formasyonlar vs.)

## TÜRKİYE' DE KÜLTÜREL MİRASA KONU YERLERDE DAVRANIŞ KURALLARI

Deneyiminizi geliştirmek ve Türkiye'de yer alan kültürel mirasa konu alanları koruyarak gelecek nesillere taşımak adına Lütfen aşağıdaki kurallara uyalım.

- İbadethane girişlerinde; şort-etek gibi dizlerinin üzerinde açıkta kalan ve omuzları açıkta bırakan giysiler giymek ve yüksek sesle konuşmak müzik dinlemek kutsal mekânlarda yasaktır.
- Din önderleri, çocuklar ve tanımadığınız kişiler ile fotoğraf ve video çekmek için lütfen izin isteyiniz. İzinsiz çekim yapılması yasaktır.
- Anıtlar ve tarihi eserlerin olduğu bölgelerde -Oyma ve kırılğan yüzeyli eser ve anıtlara oturmak ve yaslanmak yasaktır.
- Arkeolojik eserlerde yer değişikliği yapmak-taşımak-dokunmak ve bu eserlerin satışı yasaktır.
- Alkol ve sigaranın içilmesi yasak olan bölgelerde tüketilmesi yasaktır.
- Çocuklara para-şeker vermek dilenmeye teşvik eder. Çocuklara yardım etmek istiyorsanız lütfen tanınmış hayır kurumlarına bağış yapınız.
- Kamuya açık alanlarda cinsel organı açıkta bırakacak şekilde teşhir etmek kesinlikle yasaktır ve cezaya tabidir.
- Tehdit altındaki yaban hayatı türlerinden Üretilen yasadışı ürünler / hediyelik eşyalarının satın alınmasından kaçınılmalıdır.
- Çevreyi ve doğayı kirletmek kesinlikle yasaktır. Tespit edilmesi durumunda cezaya tabidir
- Ormanda ve parklarda ateş yakmak ,izinsiz piknik yapmak ve hayvanları beslemek yasaktır.

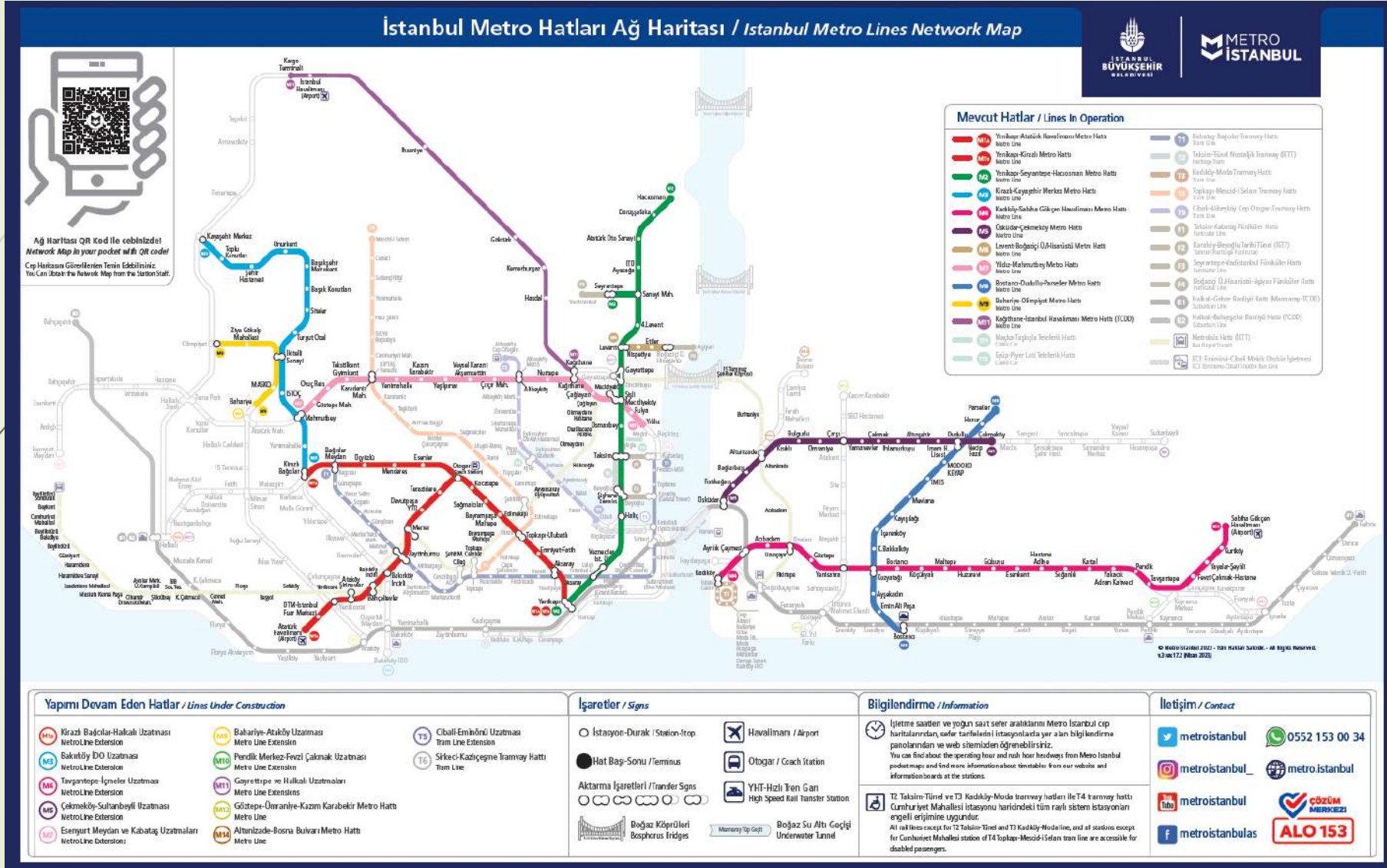
## RULES OF CONDUCT AT CULTURAL HERITAGE SITES IN TÜRKİYE

To enhance your experience and preserve the cultural heritage in Türkiye for future generations, please adhere to the following rules:

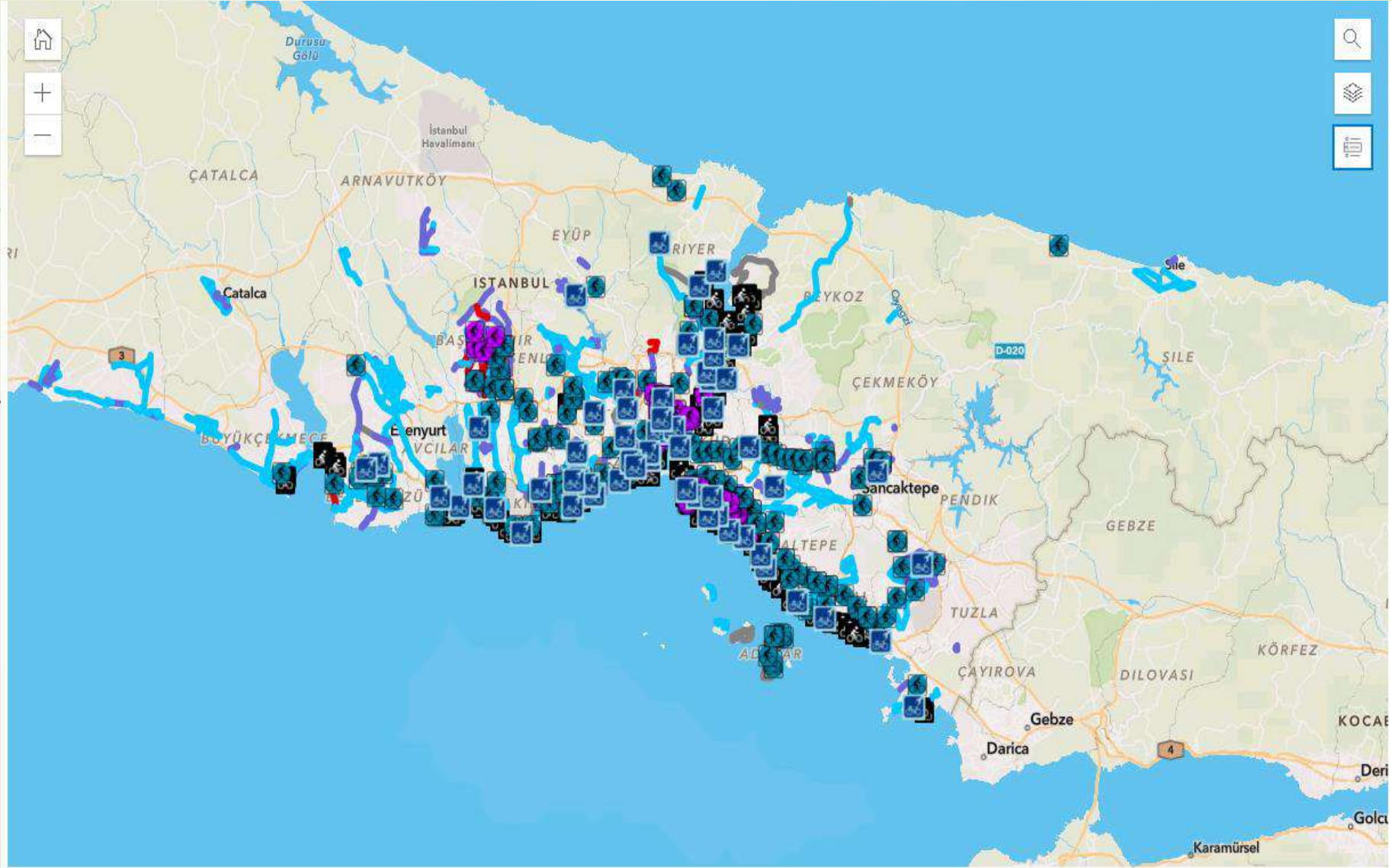
- At places of worship, it is forbidden to wear clothing that exposes the knees or shoulders, as well as to speak loudly or listen to music.
- When taking photographs or videos of religious leaders, children, or individuals you do not know, please ask for permission. Unauthorized photography is prohibited.
- It is prohibited to sit or lean on carvings and fragile surfaces of monuments and historical artifacts in the areas where they are located.
- Altering, moving, touching, or selling archaeological artifacts is strictly prohibited.
- Consuming alcohol and smoking is forbidden in areas where it is prohibited.
- Giving money or candy to children encourages panhandling. If you want to help children, please consider donating to recognized charitable organizations.
- Publicly displaying one's genitals is strictly prohibited and subject to legal penalties.
- Avoid purchasing illegal products or souvenirs made from threatened wildlife species.
- Littering and polluting the environment and nature are strictly prohibited and subject to legal penalties.
- It is forbidden to light fires in forests and parks, to have unauthorized picnics and to feed animals.



# İSTANBUL METRO HARİTASI – METRO MAP



# İSTANBUL BİSİKLET HARİTASI - ISTANBUL CYCLING MAP



# İSPARK BİSİKLET VE SCOOTER



- Örneğin; iki adet bisiklet kiralamak istendi. Bisiklet başına hesaba \*\*\* TL'lik bir bloke konuyor. Limitinizin \*\*\*TL'sine bloke konulduktan sonra cep telefonu bilginizi alıyor ve kredi kartınızı herhangi bir şifre girmeksizin geri alıyorsunuz. Bu aşamadan sonra cep telefonunuza bir kiralama şifresi geliyor. Bu şifre ile beraber park ünitesine giderek bisikleti alabiliyorsunuz. Bisikleti iki saat kullandığınızı varsayalım. İki saat sonra bisikleti park yerine götürdünüz. 2 saat kullanım ücreti (XXTL/1 bisiklet) bloke edilen XXTL'den düşülüyor. Kalan bakiyenin blokesini sistemsel olarak ertesi gün gece saat 23:00'de serbest bırakıyoruz. Paranız bankanızın iade sürecine bağlı olarak size geri ödeniyor.
- Elektrikli scooter kiralama yapabilmek için telefonunuza scooter markasının uygulamasını indirmeniz gerekmektedir. Uygulama üzerinden gerekli kayıt bilgilerinizi doldurup banka ya da kredi kartınızı uygulamaya tanımladığınız takdirde üye işlemlerinizi tamamlanır ve kiralamaya hazır duruma gelirsiniz.
- For example; two bicycles were wanted to be rented. A block of \*\*\*TL is placed on the account per bicycle. After \*\*\*TL of your limit is blocked, you get your cell phone information and get your credit card back without entering any password. After this stage, you receive a rental password on your cell phone. With this code, you can go to the parking unit and pick up the bike. Suppose you use the bike for two hours. After two hours, you take the bike back to the parking lot. The 2-hour usage fee (XXTL/1 bike) is deducted from the blocked XXTL. We systematically unblock the remaining balance at 23:00 the next day at night. Your money is paid back to you depending on your bank's refund process.
- In order to rent an electric scooter, you need to download the scooter brand's application to your phones. If you fill in your required registration information through the application and define your debit or credit card to the application, your member transactions are completed and you are ready to rent.

# HAVAALANI ULAŞIM – AIRPORT TRANSPORTATION İSTANBUL AIRPORT



# SEFER SAATLERİ

## SEFER SAATLERİ

Sefer saatleri ana durak **İstanbul Havalimanı** kalkış saatleridir. Ara durağa gelme süresi trafik yoğunluğuna göre değişiklik gösterebilir.

00:10	00:40	01:10	01:40	02:20	03:05	04:05	05:05	05:40	06:15
06:50	07:25	08:00	08:30	09:00	09:30	10:00	10:30	11:00	11:30
12:00	12:30	13:00	13:30	14:00	14:30	15:00	15:30	16:00	16:30
17:00	17:30	17:55	18:20	18:45	19:10	19:40	20:10	20:40	21:10
			21:40	22:10	22:40	23:10	23:40		

# HAVAİST

## Avrupa Yakası HAVAİST Durakları

- 4. Levent
- Aksaray
- Arenapark AVM
- Ataköy
- Atatürk Mah.
- Avcılar
- Ayvansaray
- Bahçeşehir
- Bakırköy İDO
- Başakşehir
- Beşiktaş
- Beylikdüzü
- Büyüçekmece
- Çatalca Devl. Hast.
- Çatalca Serb. Bölge
- Güneşpark Evleri
- Halkalı YHT (Marmaray)
- Halkalı Meydan
- Haramidere
- Hasdal
- Ispartakule
- Kumburgaz
- Mall Of İstanbul AVM
- Nurtepe
- Otogar (Esenler)
- Piyalepaşa
- Selimpaşa
- Silivri
- Şirinevler
- Taksim
- Tepecik
- TÜYAP
- Ulubatlı
- Yenibosna
- Zincirlikuyu

## Anadolu Yakası HAVAİST Durakları

- Acıbadem Metro
- Kadıköy
- Kavacık
- Sabiha Gökçen
- Yenisahra
- Tepeüstü



# HAVABUS SAATLERİ

## Departure hour for Taksim Airport - Sabiha Gökçen;

03:30	04:00	04:30
05:00	05:30	06:00
06:30	07:00	07:30
08:00	08:30	09:00
09:30	10:00	10:30
11:00	11:30	12:00
12:30	13:00	13:30
14:00	14:30	15:00
15:30	16:00	16:30
17:00	17:30	18:00
18:30	19:00	19:30
20:00	20:30	21:00
21:30	22:00	

## Departure hour for Sabiha Gökçen Airport - Taksim;

06:30	07:00	07:30
08:00	08:30	09:00
09:30	10:00	10:30
11:00	11:30	12:00
12:30	13:00	13:30
14:00	14:30	15:00
15:30	16:00	16:30
17:00	17:30	18:00
18:30	19:00	19:30
20:00	20:30	21:00
21:30	22:00	22:30
23:00	23:30	00:00
00:30		





## İETT'ye Hangi Noktalarda Binebilir ve İnebilirim?

### Biniş Noktası

-2 Ulaşım Katı

360° Harita



### İniş Noktası

Giden Yolcu Giriş Kapıları

Harita



İETT ulaşım saatlerini görebilmek için bulunduğunuz konumu ya da gitmek istediğiniz yeri seçiniz.

Başlangıç Noktası

HACIOSMAN METRO

- HACIOSMAN METRO
- HALKALI MARMARAY
- MAHMUTBEY METRO
- MECİDİYEKÖY
- YUNUS EMRE MAHALLESİ

arasındaki ulaşım sağlanmaktadır.

# İSTANBUL AVLAK HARİTASI

## 34 İSTANBUL AVLAKLAR HARİTASI (2023-2024)

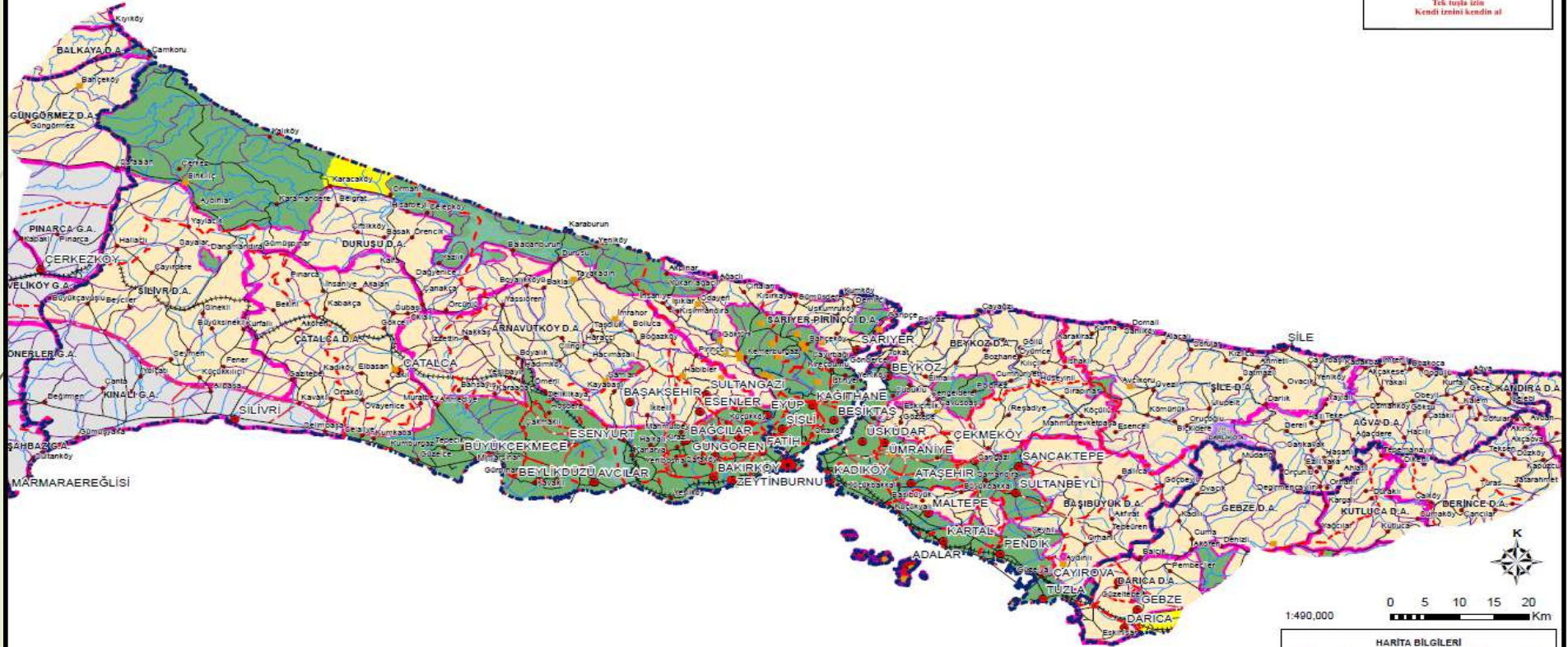


T.C. TARIM VE ORMAN BAKANLIĞI  
milliparklar.gov.tr

AVLAK YÖNETİMİ BİLGİ SİSTEMİ  
AVLAK İZLEME İZİN SİSTEMİ

Kota Değerleri  
AVLAK GÖRÜŞÜ  
DENİZ GÖRÜŞÜ

Tek tuşla izim  
Kendi izimini kendin al



Bu harita 22 sayılı Merkez Av Komisyonu kararına göre Ava Açık ve Kapalı Sahaları göstermek için bilgi amaçlı basılmıştır.

Bu haritadaki ilin mülki sınırlarını dışındaki bölümler komşu illere ait sahaları göstermektedir.

Ava yasak alanların bu haritada yazılı olan sınırlarını geçtiniz. Bu sınırlar ile ava açık ve kapalı alanların gösterildiği haritalar arasında farklılığın olması durumunda haritada belirtilen sınırları gösteren harita esastir.

Bu haritaya "avlakharitalari.tarimorman.gov.tr" adresinden ulaşabilirsiniz.

İl genelinde tüm kekkik türlerinin avlanması yasaktır.

1:490,000 0 5 10 15 20 Km

### HARİTA BİLGİLERİ

- |                                 |               |
|---------------------------------|---------------|
| Özel Kanunlarla Korunan Alanlar | Mesire Yeri   |
| Ava Yasak Alan                  | İl Merkezi    |
| Devlet Avlağı                   | İlçe Merkezi  |
| Genel Avlak                     | Köy Merkezi   |
| Yaban Hayvanı Yerleşme Sahası   | Stabilize Yol |
| Örnek Avlak                     | Karayolu      |
| Özel Avlak                      | Asfalt Yol    |
| İl Sınırı                       | Expres Yol    |
| İlçe Sınırı                     | HHH Demiryolu |
| Baraj-Gölet                     | Dere-Çay      |
| Göller                          | Nehir-İrmak   |

# AVLAK ALANI İLE İLGİLİ BİLGİ



- Bu harita 22 sayılı merkez Av komisyonu kararına göre ava açık ve kapalı sahaları göstermek için bilgi amaçlı basılmıştır.
- Bu haritadaki mülki sınırları dışındaki bölümler komşu illere ait sahaları göstermektedir.
- Ava yasak sahaların bu kararda yazılı ola sınırları geçerlidir.Bu sınırlar ile ava açık ve kapalı alanları gösterir.Haritalar arasındaki farklılığın olması durumunda kararda belirten sınırları gösterir harita esastır.
- Bu haritaya [WWW.avlakharitalari.tarimorman.gov.tr](http://WWW.avlakharitalari.tarimorman.gov.tr) adresinden ulaşabiliriz.

İstanbul'da en iyi balık tutulacak yerler hakkında sizler için derlediğimiz lokasyonları değerlendirerek balık avlama deneyimi yaşayabilirsiniz.



- Galata Köprüsü
- Akıntıburnu, Arnavutköy
- Kireçburnu – Yeniköy Bölgesi
- Tuzla Güzelyalı Sahili
- Dragos
- Şile

## İstanbulda balık tutma zamanları

- Ocak, Şubat, Mart: Kış aylarında hamsi, istavrit, mezzit ve kefal balıkları tutulbilindiği . Nisan, Mayıs, Haziran: İlkbaharda barbunya, tekir, lüfer, çinekop ve istavrit gibi balıklar tutabildiği.
- Nisan - Eylül arası balık tutma yasağıdır , balıklar yumurtada olacağı için avlanamazlar.



Değerli ziyaretçilerimiz,

Yaban hayatı hasadı, tüketimi ve ticareti ile ilgili düzenlemeler ve IUCN veya CITES tarafından bildirilmiş tehdit altındaki yaban hayatı türlerinden türetilen yasadışı ürünler / hediyelik eşyalar satın almaktan, tüketmekten kaçınma ihtiyacı konusunda gerekli hassasiyeti gösterdiğiniz için teşekkür ederiz.

Ziyaretleriniz sırasında, dünyamızı gelecek nesillere devamını sağlamak adına, çevre dostu kişisel hijyen malzemelerini tercih ettiğiniz (toksik güneş kremleri, sinek kovucu vb. gibi) için teşekkür ederiz.